

済生会兵庫県病院 健康ニュース

# なでしこ

Heart in Heart

2020年2月発行

vol.62



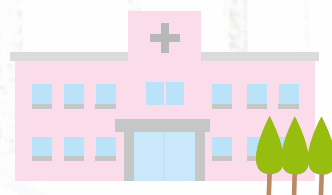
感染管理の  
エキスパートに  
聞く!

特集

## 食中毒・ノロウイルス から身を守ろう!

Topics

- ◆ わたしたちは災害に負けない病院作りに取り組んでいます。
- ◆ 患者満足度アンケート
- ◆ これからママになる皆さんへ
- ◆ 公式Facebookはじめました!



社会福祉法人 恩賜財団 済生会兵庫県病院

# 食中毒・ノロウイルスから身を守ろう!

## 予防編 食品の保存方法

**point 1**  
食品の購入

消費期限などの表示をチェック!

肉・魚はそれぞれ分けて包む  
できれば保冷剤(氷)などと一緒に

寄り道しないでまっすぐ帰ろう



**point 2**  
家庭での保存

帰ったらすぐ冷蔵庫へ!  
入れるのは7割程度に

肉・魚は汁がもれないように包んで保存

冷蔵庫は10℃以下に維持

冷凍庫は-15℃以下に維持

停電中に庫内温度に影響を与える扉の開閉は控えましょう



**point 3**  
下準備

冷凍食品の解凍は冷蔵庫で

タオルやふきんは清潔なものに交換

ゴミはこまめに捨てる

こまめに手を洗う

肉・魚を切ったらまな板を洗って熱湯をかけておく

井戸水を使っていたら水質に注意

肉・魚は生で食べるものから離す

野菜もよく洗う

包丁などの器具、ふきんは洗って消毒



**point 4**  
調理

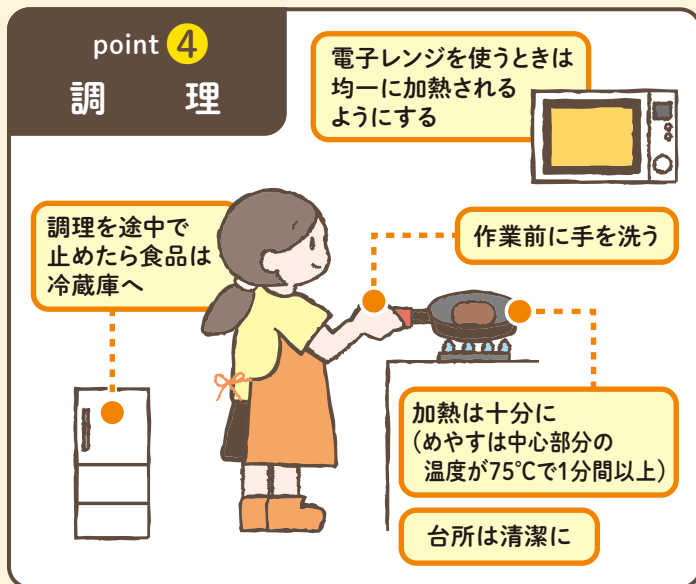
電子レンジを使うときは均一に加熱されるようにする

調理を途中で止めたなら食品は冷蔵庫へ

作業前に手を洗う

加熱は十分に(めやすは中心部分の温度が75℃で1分以上)

台所は清潔に



**point 5**  
食事

食事の前に手を洗う

盛り付けは清潔な器具、食器を使う

長時間室温に放置しない



**point 6**  
残った食品

時間が経ち過ぎたりちょっとでも怪しいと思ったら思い切って捨てる

手洗い後、清潔な器具、容器で保存

作業前に手を洗う

早く冷えるように小分けする

温めなおすときは十分に加熱する(めやすは75℃以上)



# 生活の中で取り入れるポイント伝授!

## 実践編 おう吐物等の処理

### 準備するもの

- ビニール袋2~3枚
- 紙タオルまたは古布(捨てて良い物)
- マスク
- 使い捨て手袋
- 次亜塩素酸ナトリウム液0.1%  
水500ccにハイターなどの塩素系漂白剤10ccを薄めて準備

1

手袋とマスクを着用し、ビニール袋はあらかじめ開けた状態で準備する。

2

汚物を使い捨ての紙タオルや古布で外側から内側に向けて拭き取り、ビニール袋へ入れる。

3

汚物が付着した部分は、次亜塩素酸ナトリウム液で出来るだけ広い範囲を拭く。

4

処理が終了したら、手袋とマスクは汚染物と一緒にビニール袋に入れ、口を縛って捨てる。最後はきちんと手を洗いましょう。

### 洗濯

- 汚物が下着や衣類に付着した場合は、使い捨て手袋とマスクを着用して汚物を取り除き、洗剤を入れた水の中でもみ洗いをする。
- もみ洗いのあと、85度の熱湯で1分以上熱湯消毒or次亜塩素酸ナトリウム液に約10分間つけて消毒する。その後、普段通り洗濯する。

※洗えない布団やカーペットなどはスチームアイロンでの加熱消毒も可能。1カ所あたり2分程度の加熱が必要。



### お風呂

- 下痢をしている間はシャワーのみにするか、他の家族が入った後に入りましょう。
- お風呂の湯につかる前は、おしりをよく洗いましょう。
- 毎日浴槽の湯を替え、使用後はお風呂用洗剤で十分洗いましょう。
- タオル、バスタオルの共用はやめましょう。



### トイレ

- 水洗レバーやドアノブ、手すり等、手の触れやすいところを中心に、次亜塩素酸ナトリウム液で拭きましょう。
- 症状がなくなってからも便からウイルスが排出されます。治癒後2~3週間は排便での汚染があった場合は消毒をしましょう。







# 阪神・淡路大震



死者数  
約**6,400**人



住宅被害  
約**64**万棟



被害総額  
約**10**兆円

国家予算の  
約1割相当

1995年1月17日午前5時46分、淡路島北部を震源地とするマグニチュード7.3の地震が発生し、兵庫県南部を中心に甚大な被害をもたらしました。

2020年で震災から25年が経ちましたが、神戸ルミナリエなど震災の記憶を後世へ語り継ぐイベントが各地で開催されています。



わたし  
災害に  
病院  
取り組ん

## 消火・防災訓練の実施

当院では、毎年2回の消火・防災訓練を実施しています。実際に消防署から消火器・消火栓のレクチャーを受け、実践的な訓練を心がけています。

病院は、医師・看護師・コメディカル・事務など、多職種が働いている組織のため、それぞれの役割をきちんと理解してはなりません。これからも安全に医療を提供できるよう訓練を継続していきます。





# 災と当院の対応



## 济生会兵庫県病院は…

当院は、幸い大きな被害を受けることなく、被害の大きかった六甲山以南の患者さんを多く受け入れることができました。また、病院の隣接地に仮設住宅が設置されたため、住民の健康管理や支援を行いました。

### 災害対策本部の設置



二次救急病院として、被災者の受入れに尽力することを決定

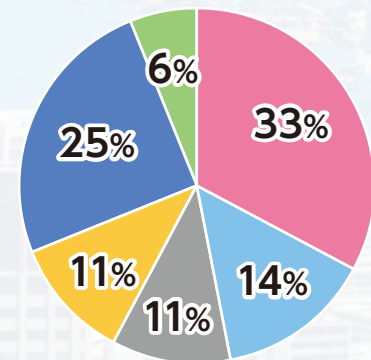
### 特別救急対応の実施



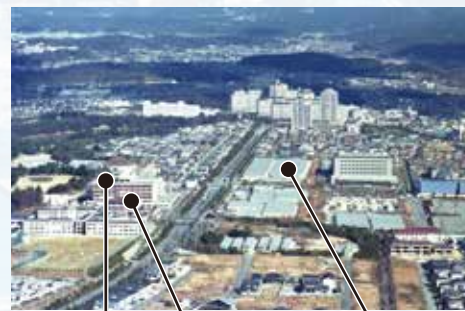
- ・24時間体制
- ・当直医4名配置
- ・稼働ベッド数239床→254床へ増床

私たちは  
負けない  
作りに  
でいます

入院患者数内訳



■ 内科 ■ 外科 ■ 産婦人科  
■ 小児科 ■ 整形外科 ■ その他



ふじの里

仮設住宅

济生会兵庫県病院

## BCP (事業継続計画)

BCP (Business Continuity Plan) とは、災害などにより被害を受けた時でも、診療機能を継続あるいは早期回復できるように事前に計画しておくことです。

当院では、計画の第一歩として、部署毎に南海トラフ地震を想定した「アクションカード」の作成に取り組んでいます。アクションカードが完成した際には、訓練を実施する予定です。





# 調査結果のご報告

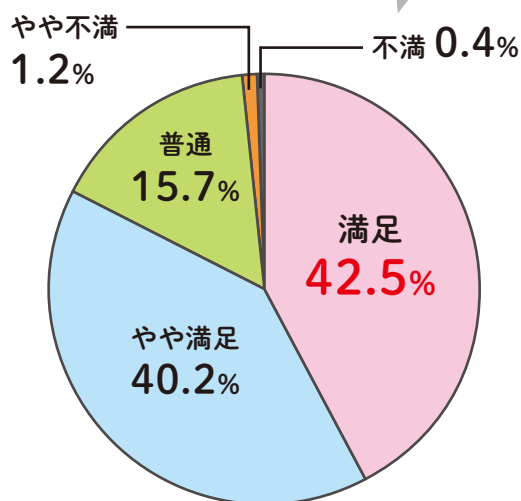


済生会兵庫県病院では、医療サービスの向上・充実を図るため、患者さんへの満足度調査を毎年実施しております。ここに2019年度に実施致しました調査結果について、一部ではありますがご報告致します。調査にご協力頂きました皆様には、厚くお礼を申し上げます。

## 当院の総合的な評価 (2019年10月実施)

### 外来

有効回答数 329枚  
(回収率 94.0%)

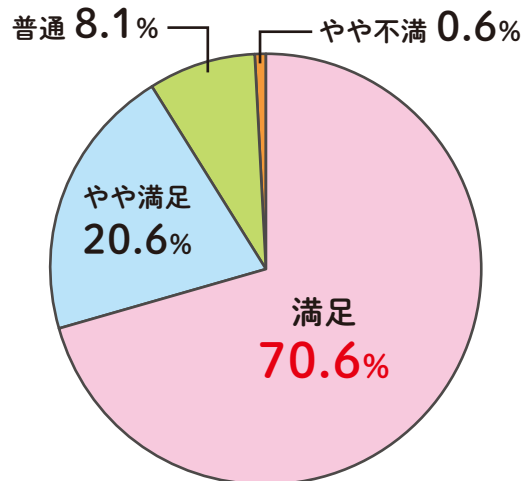


トイレや駐車場の狭さについてのご意見を多くいただきましたが、改善には、大規模な改修が必要となるため難しいのが現状です。可能な範囲で対応致しますので何卒ご容赦下さいますようお願い申し上げます。

また、待ち時間については、引き続き改善策を練って参ります。

### 入院

有効回答数 164枚  
(回収率 76.2%)



満足・やや満足を合わせ、91.2%の方により評価を頂きましたが、接遇については一部厳しいご意見も頂いております。今後、さらなる院内研修等を行い、指導・周知を徹底し、患者さんの身になって、温かい対応を心がけて参ります。



今後もお寄せいただいたご意見・ご要望につきましては、より良い病院運営の参考にさせて頂き、医療サービス等の充実に努めて参ります。



これからママになる皆さんへ

済生会兵庫県病院で出産しましょう!

当院で**通常分娩**を行っていることを知っていますか?  
お産のプロが24時間体制であなたをサポートします!

分 娩 数  
約**500**件/年

産婦人科医師  
**6**名  
うち女性医師4名

助産師  
**33**名  
うちアドバンス助産師7名

バースアルバムで  
思い出を残そう!

妊娠中から出産まで写真とともに記録ができます。



出産お祝い  
プレゼント

- 授乳クッション
  - おくるみ
  - ブランケット
- 3つの中から1つ選べます。



母親教室開催!

- 楽しもうマタニティクラス
- すこやか体操クラス
- ハッピーバースクラス
- おっぱいと育児クラス



子育てセミナー

いつから・なにを  
どのように食べる?

～小児科から伝えておきたい離乳食(補完食)のお話し～



小児科医：金 修妍

開催日時 **3月19日(木) 10:30**～

場 所 **2階講義室** **お子様連れ大歓迎!**

Follow Me!  
済生会  
兵庫県病院  
公式 Facebook  
★はじめました★

@saiseikaihyogo

当院のPR活動を充実させるため定期的に情報を発信していきますので、アカウントをお持ちの方は、ぜひフォロー・いいねをお願いします!



# 健康講座のご案内

申込不要  
参加費無料

## 3月の健康講座

日時 3月14日(土) 10:00～

場所 済生会兵庫県病院  
2階講義室

テーマ 大切なあなたへ  
～親から伝える性教育(母親向け)～  
講師：助産師/桑原 かおり



## 5月の健康講座

日時 5月開催予定

場所 済生会兵庫県病院  
2階講義室

テーマ そけいヘルニアについて  
講師：外科部長/中村 吉貴



※ 講座はいずれも1時間程度です。 ※ 質疑応答の時間もあります。  
※ 都合により変更になる場合がありますので、詳細は、院内掲示、ホームページ等をご覧ください。

## 病院理念

信頼・安心の医療の提供

## 基本方針

- \* 患者の立場に立った医療、患者の満足する医療を追求する。
- \* 地域中核病院として分担すべき役割や機能を明確にし、連携を通して地域医療に貢献する。
- \* チーム医療を推進し、医療の質を向上する。
- \* 予防からリハ、社会復帰までの全人的な包括医療を推進する。
- \* 職員各自互いを尊重し、切磋琢磨して、「誇りの持てる職場づくり」に努める。
- \* 医療を通じて社会に貢献する。



社会福祉法人

恩賜財団 済生会兵庫県病院

〒651-1302 兵庫県神戸市北区藤原台中町5丁目1番1号

TEL. **078-987-2222** (代表)

URL. <http://saiseikai.info>

診療受付時間 8:30～11:30 月曜日～金曜日

休診日 土曜日・日曜日・祝日・年末年始

★病院⇄岡場駅間の無料送迎バスを運行しております。(休診日を除く)

発行所/済生会兵庫県病院

編集長/尾古 俊哉

編集/広報委員会

済生会兵庫県病院は、  
創立100周年



100年の想いを胸に、  
地域と共に歩む未来へ