

なでしこ

Heart in Heart

2020年11月発行

vol.65

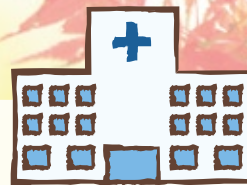


特集

歯科インプラント について

Topics

- ◆ 医療福祉事業室のお仕事をご紹介します
- ◆ 旬の食材で健康UP はくさいで美味しく健康に!
- ◆ 10月から新しい医師が3名入職いたしました!



歯科インプラントについて

歯科インプラントとは？

歯を失った部分にチタン製のネジを埋め込み、それを土台にして人工の歯で咬めるようにする治療法です。審美的にも、機能的にも天然歯に劣るものではありません。場合によっては天然歯以上に有用となります。取り扱いもほぼ自分の歯と同じです。また材料であるチタンは、人体にアレルギーを起こしにくく強度もある事から医療のさまざまな分野で利用されています。人体にとって安全な材料と言えます。

歯を失った場合の **従来の治療法** について紹介します。

1 ブリッジ

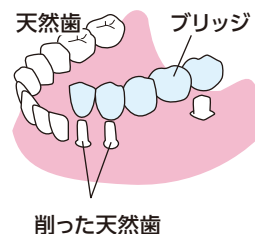
ブリッジとは失った歯の両側の歯を削り、人工の歯を橋渡しすることで失った歯を補う治療法です。

利点

- 取り外さない
- 咀嚼力は天然歯と変わらない
- 通常、健康保険が適用される

欠点

- 両側の歯を支台として削らなければならない
- 支台が1本ダメになるとブリッジ全部を外さなければならない
- 複雑な形をしているため歯磨きが難しい



2 部分入れ歯

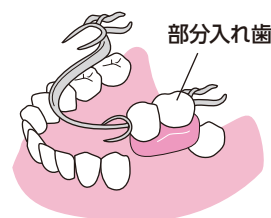
部分的に歯を失った場合に使う入れ歯のこと。隣接歯や反対側の歯に金属のバネを掛けて人工の歯を留めます。

利点

- 健康な歯を削らなくて良い
- 取り外せるので清掃しやすい
- 通常、健康保険が適用される

欠点

- バネを掛けている歯に負担がかかる
- 食べ物が詰まりやすい
- 粘着性の食べ物は食べにくい
- 違和感が強い



3 総入れ歯

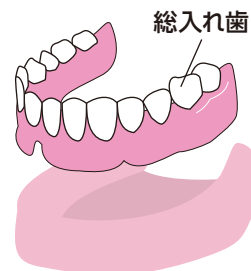
上顎あるいは下顎の歯をすべて失った場合に使用します。吸盤のように歯茎に吸い付かせることで安定させます。

利点

- 通常、健康保険が適用される

欠点

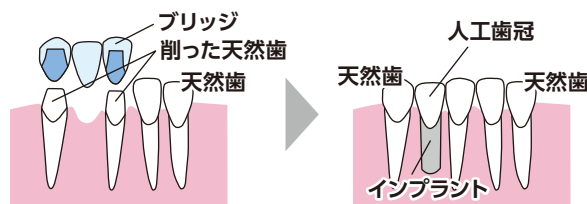
- 咀嚼力は大きく低下する
- 歯茎が痩せると安定しない
- 入れ歯が安定しないと、くしゃみや咳をしたときに外れることがある



インプラント治療は、これら従来の治療法の欠点を解消します！

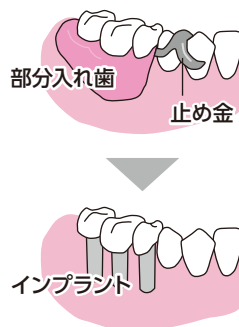
1 ブリッジ → インプラント

- 歯のない部分にネジを埋め込むので他の歯を削ることはありません。
- 歯磨きは天然歯と同様にできます。



2 部分入れ歯 → インプラント

- インプラントはネジを顎の骨に埋め込んでいますので取り外しの必要がありません。
- 他の歯に負担をかけることはありません。
- 入れ歯の様な床の部分がないので食物が詰まることは少なく粘着性のものでも食べることができます。
- 天然歯と同様の形をしているので違和感はほぼありません。



3 総入れ歯 → インプラント

- インプラントを2~4本埋め込みこれを利用して総入れ歯を固定します。
- 咳やくしゃみで入れ歯が不意に外れる心配がありません。
- 硬い食物や粘着性食物もある程度食べることができます。



インプラント治療にデメリットはないの？

何よりも治療費が高額である点です。健康保険が適用されない自費診療ですので、歯科医院によって自由に治療費が設定されます。おおむね1本につき30万円以上かかります。また、チタン製のねじを顎の骨に埋め込むための簡単な手術が必要です。

インプラント治療の普及率は年々増加しています。当院の場合ですと、2001年には年間13名のインプラント手術を行いましたが、2010年には35名、昨年度は71名と大きく増加しています。普及率増加の要因の一つに、治療技術の進歩が挙げられます。

歯科インプラントは比較的新しい分野ですので、どんどん改良されています。数年前には困難であった治療が、現在では可能となっている例も珍しくありません。当院では、最新の技術を導入するように努力しています。**以前にインプラント治療は無理だと言われた方でも、現在では治療可能な場合もありますので、お気軽にお問い合わせください。**

医療福祉事業室の役割について

医療福祉事業室は、患者さんの受入れを行う**前方連携**と、入院中の患者さんの退院支援を行う**後方連携**で構成され、患者さんの支援にあたっています。また、患者さんやご家族の思いを大切に、住み慣れた地で暮らしていただくために、地域の医療機関と介護・福祉と協力体制をとり、より良い地域の中核病院として連携業務を行っています。

- 診療所
- 病院
- 介護施設
- その他

受診・入院



退院・転院

- 通院診療
- 在宅診療
- 療養病院
- 介護施設
- その他

① 地域連携係 〈前方連携〉



医療福祉事業室の仕事

病診連携・病病連携
介護相談・福祉制度相談
医療相談

② 医療福祉相談係 〈後方連携〉



① 地域連携係〈前方連携〉

他の医療機関等から紹介された患者さんに対し、当院で円滑に受診していただけるよう、架け橋となる役割を担っています。具体的には、救急や入院の受入れ、診察の予約、CT・MRI・内視鏡検査の予約などの業務を行っています。また、専門病院への予約業務や病院間の転院調整、かかりつけ医のご紹介、医師会との連絡窓口業務も行っています。



済生会兵庫県病院と連携登録している医療機関数 **合計216件**

神戸市北区(北神地区)	医科	54	神戸市北区	医科	41
	歯科	26		歯科	14
三田市	医科	37	西宮市・三木市	医科	12
	歯科	25		歯科	3
神戸市中央区	医科	1	施設		3

※詳細に関しては、ホームページ(地域医療連携)に掲載しておりますので、ご覧ください。

② 医療福祉相談係〈後方連携〉

医療ソーシャルワーカー(社会福祉士)が、病気や治療に伴って生じる患者さんやご家族の不安や心配事について、一緒に取り組み早期に解決できるようサポートいたします。

「介護」「育児」「医療費」に関するご相談

介護保険や福祉制度
について知りたい

転院先や介護施設
について知りたい

介護が必要になったら
どうしたら良い?

退院後の生活に
不安がある

誰に相談したら
いいかわからない



退院後、自宅で特別な
支援(介護・育児)が必要
どうしたらいい?

地域の子育て情報
が知りたい

子育てに不安がある



医療費が心配で
安心して医療が
受けられない

無料低額診療事業※
について知りたい

このようなご相談に対し、様々な社会保障制度の活用及び地域の関係機関との連携を行っています。
お気軽にお問い合わせください。

※ 無料低額診療事業について

当院では、経済的な理由により必要な医療を受ける機会が制限されることが無いよう、医療費の減免制度である「無料低額診療事業」を行っております。医療費負担でお困りの方がいらっしゃいましたら、まずは医療ソーシャルワーカー(社会福祉士)へご相談ください。対象者や減免の範囲、申請方法等についてご案内させていただきます。

お問い合わせ先

場 所：1階 医療福祉事業室(①番 入退院受付となり)
入院中の方はスタッフまでお声かけください。お部屋まで伺いいたします。

担 当 者：医療ソーシャルワーカー

責 任 者：医療福祉事業室長

相談時間：8時30分～17時00分(平日のみ)

電話番号：078-987-2222(代表)

- 相談は予約制にしております。お急ぎの方はお知らせください。
- 相談内容は守秘するとともに、ご相談者様の不利益とならないよう十分に配慮いたします。

はくさいについて

アブラナ科。はくさいは英語で「チャイニーズ キャベツ」と言われるように中国原産で、日清・日露戦争で出兵した兵士が、種を持ち帰ったことで本格的に栽培されるようになりました。はくさいの旬は11~2月。霜が降りることで甘みが増し、柔らかくなると言われています。

低カロリー

カリウム



酸化防止

ビタミンC

はくさい
Q&A

Q 栄養分は?

A 95%もの多くの水分を含み、低カロリーな野菜のひとつです。はくさいの食物繊維はやわらかく、消化が良いです。比較的多く含まれるのはカリウムとビタミンCで、カリウムは体内の余分なナトリウムを排出する作用があります。また、ビタミンCには、酸化防止作用があり、ダメージから細胞を守るのを助けます。

Q 選び方は?

A 巻きがしっかりしていて、ずっしりと重みがあるもの、外側の葉がいきいきとして、色が濃いものを選びましょう。カットされたものは、切り口がみずみずしく、断面が盛り上がっていないものの方が新鮮です。

Q 保存方法は?

A 夏場以外は、丸のまま新聞紙に包み、冷暗所に立てた状態で2~3週間。横にして置くと重みで腐る場合があるので注意しましょう。カットしたものは傷みやすいのでラップに包んで冷蔵庫の野菜室で保存し、早めに使い切りましょう。

簡単! はくさいのコンソメ煮



材料(2人分)

はくさい	1/4株(500g)
豚ロース薄切り	150g
水	1と1/2C(300cc)
固形コンソメのもと	2個
お好みで	
青ネギ小口切り	3本分(10g)
生姜のせん切り	1/4かけ(20g)

つくり方

- ① はくさいは1枚ずつはがし、はくさいと豚肉を交互に4回ほど重ねる。
- ② ①の重ねたはくさいを3cm幅に切り、鍋のフチに沿って敷き詰める。
- ③ 分量の水に固形コンソメのもとを入れて、溶かしておく。
- ④ ②の鍋に③を注ぎ入れて、火にかける。
- ⑤ 火が通ったら出来上がりです。

※ はくさいから水分が出るので、鍋の大きさによっては 吹きこぼれることがあるので、注意して下さい。

※ お好みで、生姜のせん切りや青ネギの小口切りを加えると、風味が変わりますよ。

2人分の栄養量

エネルギー 489kcal たんぱく質 34.8g 脂質 29.3g 炭水化物 20.7g 食塩相当量5.2g

※ 豚バラ肉に変えると、栄養量は2人分

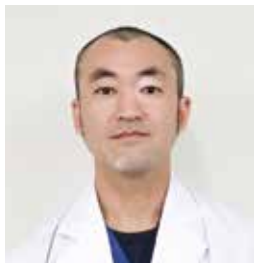
エネルギー 633kcal たんぱく質 26.4g 脂質 53.6g 炭水化物 20.6g 食塩相当量5.2g





新入職医師のご紹介

10/1付 入職!
はじめまして!



産婦人科医 中奥 大地

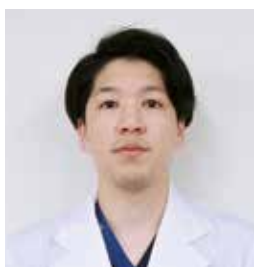
2020年10月1日付で済生会兵庫県病院産婦人科に入職した中奥と申します。地域の周産期医療に貢献できるよう尽力していきますので、よろしくお願いいたします。



外科医 山崎 悠太

これまで、大学病院だけでなく、丹波市や宍粟市などの地方の中核病院でも勤務してまいりました。これからも地域の患者さんの健康に寄与すべく、消化器外科を中心に一般外科診療に当たらせていただきます。

何卒、よろしくお願いいたします。



小児科医 吉井 拓真

初めまして。小児科医の吉井拓真と申します。子ども達の明るい笑顔が大好きです。小児科医として子ども達の命・健康・明るい将来のために力を尽くしていきたいと思っております。患者との出会いが医者を強くし、成長させます。

今後とも全身全霊を尽くしますのでどうぞよろしくお願いいたします。

これからママになる皆さんへ

済生会兵庫県病院で出産しましょう!



詳細はこちら!



お問い合わせ

6階母子センター

当院で**通常分娩**を行っていることを知っていますか?

お産の**プロ**が**24時間体制**であなたをサポートします!

Follow Me!

済生会兵庫県病院

@saiseikai_hyogo

Instagram

はじめました



右のQRコードからご覧になれます。
主に産科の情報を随時配信しています!



アカウントをお持ちの方は、
ぜひフォロー・いいね♡を
お願いします!





新型コロナウイルス
感染拡大を防止する

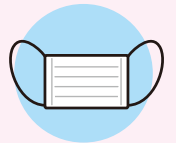
取り組みについて

患者さんがご安心して受診していただけるように、次のとおり新型コロナウイルス感染防止の取り組みを行っております。ご不便をおかけいたしますが、ご理解とご協力をお願いします。



ご来院の方へのお願い

- 1 患者さん及び付き添いの方にはマスクの着用をお願いします。
- 2 病院玄関及び外来スペースにはアルコール消毒剤を設置していますので、こまめな手指消毒をお願いします。
- 3 窓口に飛沫防止アクリルガードを設置しています。
- 4 出来る限り待合椅子の間隔を空けてお座りいただくようお願いします。



消毒等の徹底

- 1 待合椅子、テーブル、窓口カウンターは毎日消毒しています。
- 2 病院内は空調装置により、常に空気の入れ替えを行っています。
- 3 送迎バスは、座席・手すりの消毒、こまめな換気を徹底しています。



スタッフの感染防止対策

- 1 病院職員はマスク等を着用しています。また、会計窓口職員はマスク、ゴム手袋を着用しています。
- 2 病院職員は出勤前に検温と体調確認を行い、有症状の場合は勤務を停止します。



発熱特別外来の設置

発熱や咳などの風邪症状のある方は特別外来で診察しておりますので、一般の患者さんとは完全に動線を分けています。



電話再診による処方の実施

慢性疾患を有する定期受診の患者様へ電話再診による処方を行っております。
(診察予約のある方が対象です。疾病等によりご来院頂く場合もございます。)



社会福祉法人
恩賜財団 **済生会兵庫県病院**

〒651-1302 兵庫県神戸市北区藤原台中町5丁目1番1号
TEL. **078-987-2222** (代表)
URL. <https://saiseikai.info>

診療受付時間 8:30~11:30 月曜日~金曜日

休診日 土曜日・日曜日・祝日・年末年始

★病院⇄岡場駅間の無料送迎バスを運行しております。(休診日を除く)

発行所/済生会兵庫県病院
編集長/尾古 俊哉
編集/広報委員会