

# なでしこ

Heart in Heart

2024年2月発行

vol.78



特集

「肺がん」が  
気になる方に  
伝えたいこと

呼吸器外科部長 吉村 雅裕

Topics

- ◆ 4月1日児童発達支援事業所「なないろ」OPENのお知らせ
- ◆ 通院支援アプリのご案内 HOPE LifeMark -コンシェルジュ-



# 「肺がん」が 気になる方に 伝えたいこと

呼吸器外科部長 | 呼吸器センター長 | **吉村 雅裕**

2023年11月17日に第45回健康講座「肺がん」が気になる方に伝えたいことを開催しました。健康講座に参加できなかった方にも広く知っていただきたく、その内容をご紹介します。



詳しくはこちら



今回は、**2024年2月8日**に第46回健康講座「**歩く人になろう**」を予定しています。

## 1.がんについて

### がんは誰でもなる可能性がある

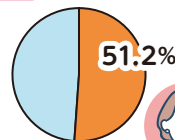
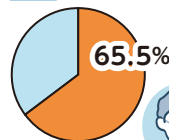
現在、生涯でがん罹患する確率は、全体で男性65.5%、女性51.2%となっています。一般的に「2人に1人が経験する」とされているがんですが、年々罹患率は上昇しており、男性においては3人に2人の割合でがんを経験する見込みです。

**がんは、誰もがかかる可能性のある、身近な病気**といえます。

#### 生涯のがん罹患率(2019年)

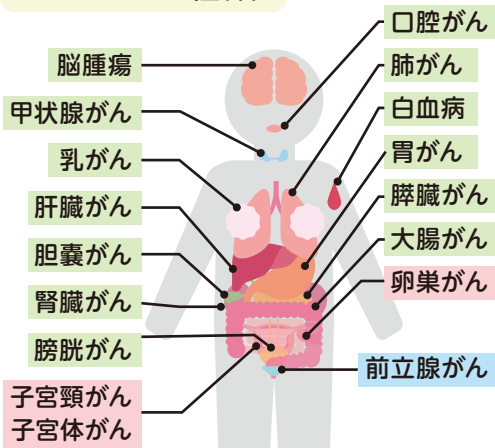
男性 **3人に2人**

女性 **2人に1人**



### がんはどこにでも発症する

#### 主ながんの種類



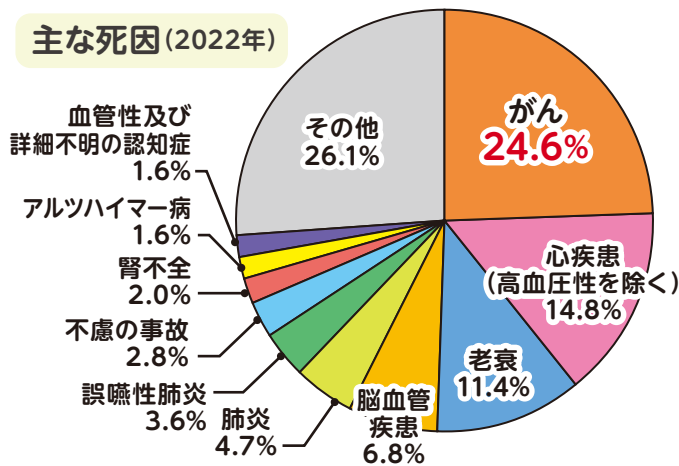
男性特有のがん

女性特有のがん

がんは、体中どこにでも発症することはよく知られています。頻度の高い臓器としては、胸部では**肺**、消化器系では**胃**、**大腸**があげられます。臓器の他、**血液や骨**、**皮膚**などのできるがんもあります。

### 死因の1位はがん

#### 主な死因(2022年)



#### 臓器別(がん)

- 1.肺……19.9%
- 2.大腸……13.8%
- 3.胃……10.6%
- 4.膵臓……10.2%
- 5.肝臓……6.1%
- 6.その他…39.4%

2022年は、156万人余りの方が亡くなりました。そのうち、がんで亡くなった方は、主な死因の約1/4を占めています。

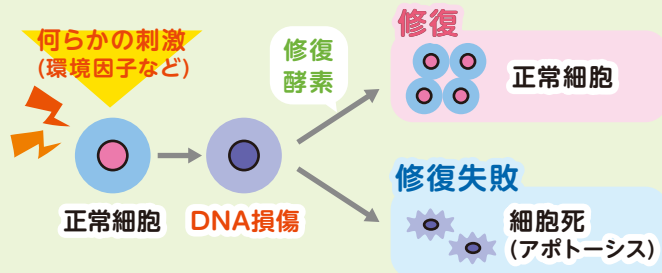
臓器別では、肺がんが最も多く、その順位は1998年以降変わりがありません。

## がんの発生と進行

1

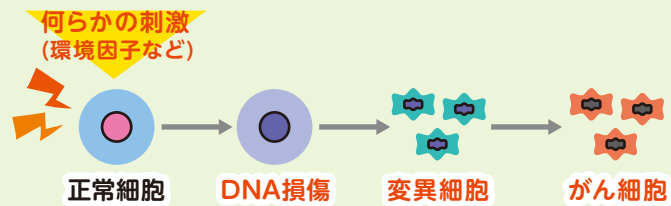
がん発生の原因は、遺伝物質であるDNAの損傷と変異にあります。

このDNA損傷は、環境因子などによる何らかの刺激によって引き起こされますが、多くの場合、修復酵素の働きにより、正常細胞に戻ります。うまく修復できなかった場合は、細胞死(アポトーシス)が起こり、長く生き延びることができません。



2

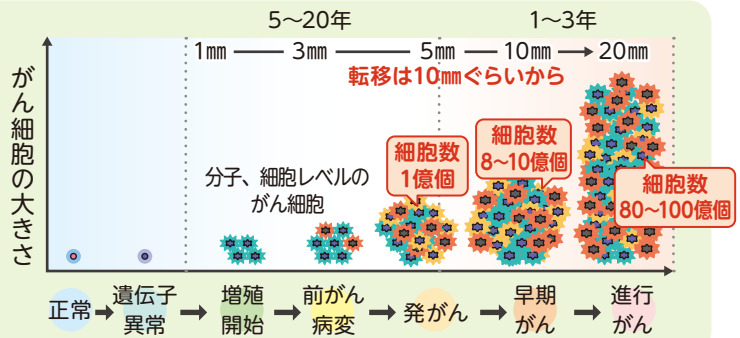
しかし、極めてまれに、異常なまま生き残り、増え続ける細胞があります。これが**がん細胞**です。



3

がん細胞は、長い年月を経て徐々に大きくなり「早期がん」「進行がん」へと進んでいきます。

時間がたつほど増殖のスピードが速くなり、その部分に自覚症状を感じるようになります。



## がん発生の危険因子

がん発生の危険因子は、多くあります。その中の1つ、老齢化は誰も避けることができませんが、個人で予防・回避できる因子も多くあります。その代表格が**たばこ(喫煙)**です。たばこは肺がんはもちろん、さまざまながんの原因となります。



### がん発生の危険因子

環境	たばこ[喫煙(多くの臓器)、受動喫煙(肺がん)]、アスベスト(中皮腫・肺がん)、放射線・紫外線(白血病、肺・消化器がん、肝臓がん、皮膚がん)
ホルモン	エストロゲン(乳がん)
感染症	HPV(子宮頸がん)、C/B型肝炎ウイルス(肝臓がん)、レトロウイルス(血液がん、リンパ腫)、ヘリコバクターピロリ(胃がん、リンパ腫)
食習慣	脂肪(結腸癌・乳がん・前立腺がん)、飲酒(食道がん)、塩分(胃がん)
老齢化	危険因子の長期暴露、高齢者(65歳以上)

## 2. 肺がんについて

### 肺がん と たばこの関係

肺がんの最大の原因は**たばこ**といわれています。たばこを吸わない人でも、周囲に流れるたばこの煙を吸うことにより、肺がんになるリスクが高まります。(受動喫煙)

たばこをやめれば、何歳であっても吸い続けた場合に比べて肺がんになるリスクは下がり、やめるのが早ければ早いほど、大きな効果が期待できます。



#### 肺がん と たばこの関係には以下のことがわかっています

- たばこを吸う人は、吸わない人と比べて、生涯肺がんになるリスクが**4.5倍**高い。
- 17歳以下でたばこを吸い始めた人は、20歳以降で吸い始めた人と比べて、生涯肺がんになるリスクは、**男性は約1.5倍、女性は約8倍**高い。
- たばこを吸い始めてからの年数が長いほど、また、一日に吸う本数が多いほど、肺がんになりやすい。
- たばこを吸う人の肺がんによる死亡率は年齢を重ねるとともに高くなり、65歳では吸わない人の**約10倍**となる。



たばこを吸っておられる方は、是非、**禁煙**にチャレンジしましょう！

### 肺がん と 組織型

一般的に、どの臓器のがんでも、治療方針決定には、**がんであることの確定診断、その進行度、患者さんの全身状態**を評価する検査が行われます。肺がんではそれらに加え、**組織型(がんの性格)**を知り、さらに**最新の薬物療法が可能か否か**を診るために、遺伝子検査も行われます。

多くのがんは**1臓器、1組織型**ですが、肺がんは**代表的な組織型だけで4つ**あります。



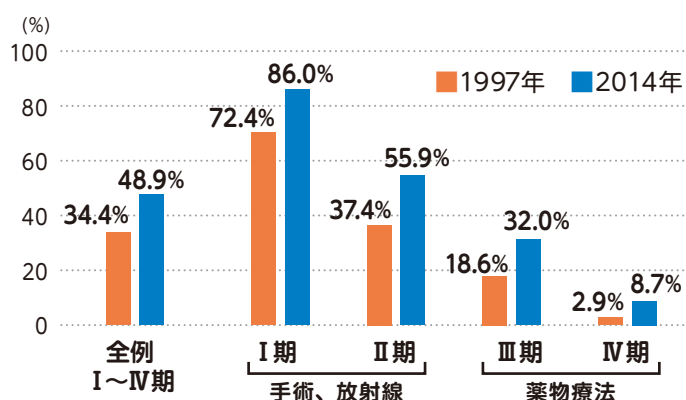
肺がんの組織型は、大きく「**小細胞肺がん**」と「**非小細胞肺がん**」に分けることができ、治療法が大きく異なります。非小細胞肺がんはさらに「**腺がん**」「**扁平上皮がん**」「**大細胞がん**」などに分類されます。

組織型 ( )内は発生比率		特徴
小細胞肺がん	小細胞がん(約20%)	<ul style="list-style-type: none"><li>● 喫煙との関連が強い</li><li>● 増殖が非常に速く、転移をおこしやすい</li><li>● 薬物療法や放射線療法への感受性が高い</li></ul>
	腺がん(約50%)	<ul style="list-style-type: none"><li>● 最も多い組織型、女性や非喫煙者も多い</li><li>● 肺野型が多く、症状が出にくい</li></ul>
非小細胞肺がん	扁平上皮がん(約25%)	<ul style="list-style-type: none"><li>● 喫煙との関連が強い</li><li>● 肺門部に好発</li><li>● 咳や血痰などの症状があらわれやすい</li></ul>
	大細胞がん(約5%)	<ul style="list-style-type: none"><li>● 増殖が比較的速い</li></ul>



## 3.がん検診を受けましょう

### 肺がんの5年相対生存率※の比較(ステージ別)



※5年相対生存率…

がんと診断された場合に、治療でどのくらい生命を救えるかを示す指標

診断法や治療法の進歩もあり、17年前と比較して、それぞれのステージで大幅な治療成績の改善が認められますが、治癒率の高いステージI期での発見に勝るものはなさそうです。

### 早期に肺がんを発見するためには

肺がんの原発巣による症状として、咳・血痰・息切れ・持続する胸痛などがみられますが、これらは風邪などの症状と区別が付きにくいことがしばしばあります。また、初期の段階では症状が出にくく、症状をきっかけに発見される肺がんは、一般に進行していることが多いです。

そのため、早期に肺がんを発見するために最も大事なことは、**症状がない段階で検査を受ける**ことです。

### ほとんどの市区町村でがん検診が受けられます

がん検診は、健康増進法第19条の2に基づく健康増進事業として市町村が実施しています。

ほとんどの市町村では、がん検診の費用の多くを公費で負担しており、一部の自己負担で検診を受けることができます。**対象者は症状のない方**です。症状があれば医療機関を受診しましょう。

#### 指針で定めるがん検診の内容

種類	検査項目	対象者	受診間隔
胃がん検診	問診に加え、胃部エックス線検査又は胃内視鏡検査のいずれか	50歳以上※1	2年に1回※2
子宮頸がん検診	問診、視診、子宮頸部の細胞診及び内診	20歳以上	2年に1回
肺がん検診	質問(問診)、胸部エックス線検査及び喀痰細胞診	40歳以上	年に1回
乳がん検診	問診及び乳房エックス線検査(マンモグラフィ) ※視診、触診は推奨しない	40歳以上	2年に1回
大腸がん検診	問診及び便潜血検査	40歳以上	年に1回

※1 当分の間、胃部エックス線検査については40歳以上に対し実施可

※2 当分の間、胃部エックス線検査については年1回実施可

がん検診の目的は、がんを早期発見し、適切な治療を行うことで、がんによる死亡を減少させることです。40歳以上の方は1年に1回、肺がん検診を受けましょう。

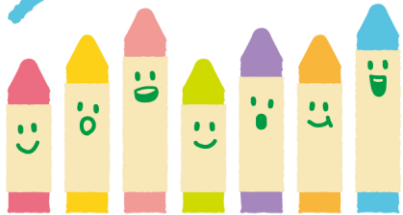
がんだけでなく、病気からわが身を守るのはご自身です。

がん検診や健康診断は、毎年・定期的を受け、日ごろから相談できるかかりつけ医を持ち、ご自身の健康管理に努めてください。



参考：全国がんセンター協議会、国立がん研究センター

Topics 1



# なないろ

兵庫県済生会児童発達支援事業所

## 2024年4月1日



# OPEN (予定)

「なないろ」は、未就学児を対象にした個別療育の通所施設です。

ひとりひとりに輝く個性がカラーとなって、真っ白のキャンパスに未来を描きながら自分らしく生きていけるよう、遊びや学びを通して感受性・表現力・身体能力・協調性・コミュニケーション能力の向上を目指すとともに、済生会兵庫県病院と連携を図りながらお子さまの健やかな発達を支援していきます。

対 象 : 未就学 (0~6歳) のお子さま

定 員 : 10名 (1日の利用者数)

開 所 日 : 月曜日 ~ 金曜日

ご利用時間 : 9:00 ~ 16:00

休 所 日 : 土日祝・年末年始 (12/30~1/3)

送 迎 : 送迎は行っておりません

施設見学  
随時受付中



### お問合せ/相談窓口

#### 兵庫県済生会児童発達支援事業所なないろ

【住所】 神戸市北区藤原台中町5丁目1-1別棟1階 (ココカラファイン下)

【電話】 078-389-0001 [FAX] 078-389-0002

【メール】 nanairo@saiseikai.info

活動内容・利用申し込みなど、お気軽にお問合せください!



Topics2

# 通院支援アプリのご案内

HOPE LifeMark -コンシェルジュ-

2024年  
3月以降  
導入予定



「コンシェルジュ」は診察予約のある患者さんを対象に  
快適に通院していただくためのスマートフォン向けアプリです



## アプリの機能について

診察前	予約表示	いつでも診察予約を確認できます
	予約通知	診察の前日に自動で通知します
診察日	診察状況	待ち状況をアプリで確認できます
	呼出通知	順番が近づくと自動で通知します
その他	家族登録	スマートフォンを持たないご家族も登録できます



## アプリをご利用いただくと・・・



診察の順番が近づくまで待合室を離れても大丈夫！  
密を避けてお待ちいただけます！

## アプリ登録の流れ

1 アプリをインストール！

2 専用窓口で登録！

1→2の  
順番で登録  
してね！

HOPE コンシェルジュ 検索 ※本アプリはタブレットには対応しておりません

App Store  
からダウンロード

iOS

Google Play  
で手に入れよう

Android

### 「コンシェルジュ」登録窓口

※利用登録開始は3月以降の予定です

**場 所** 1階①番入退院受付

**受付時間** 平日8時30分～17時00分

ご準備していただくもの  
① スマートフォン ② 診察券

社会福祉法人  
恩賜財団 **済生会兵庫県病院**

〒651-1302 兵庫県神戸市北区藤原台中町5丁目1番1号  
TEL. **078-987-2222** (代表)  
URL. <https://saiseikai.info>

**診療受付時間** 8:30～11:30 月曜日～金曜日  
**休 診 日** 土曜日・日曜日・祝日・年末年始

発行所/済生会兵庫県病院  
編集長/尾古 俊哉  
編 集/広報委員会

★病院⇄岡場駅間の無料送迎バスを運行しております。(休診日を除く)